



Financiado por
la Unión Europea

ONU
MUJERES



Boletín de hallazgos durante la observación electoral



Grupo Sociedad Civil



Observatorio Político
DE MUJERES
UNIDAD NACIONAL DE PROCESOS ELECTORALES DE PERÚ

Red de observadoras nacionales

15

Organizaciones participaron en la red de observación nacional del Observatorio Político de Mujeres. Las organizaciones son Grupo Sociedad Civil, Observatorio del Poder, Asociación Ixchel, UDIMUF, ICW Honduras, Red de Mujeres Las Iris, Grupo Litos, Red de Mujeres Mariposas Ramón Amaya Amador, Colectivo Unidad Color Rosa, Mariposa 88 HN, MOMUCLAA, CCA Cortés, AFE, Organización Todas Somos Más y Colectivo Frida Trans.

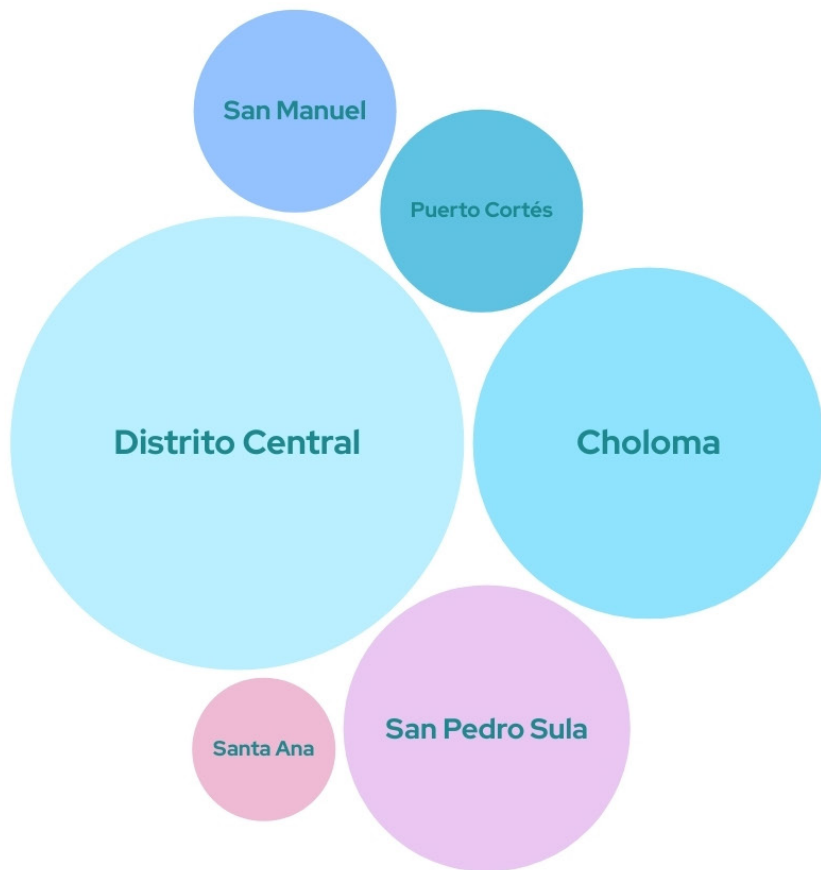
25

Cada organización designó un grupo de integrantes para realizar la observación el día de las elecciones, tejiendo una red con al menos 25 observadores en diferentes centros de votación.

3

La cobertura geográfica de este proceso alcanzó 14 centros de votación de 6 municipios en 3 departamentos: Francisco Morazán, Cortés y Atlántida.

Municipios dentro de la observación electoral

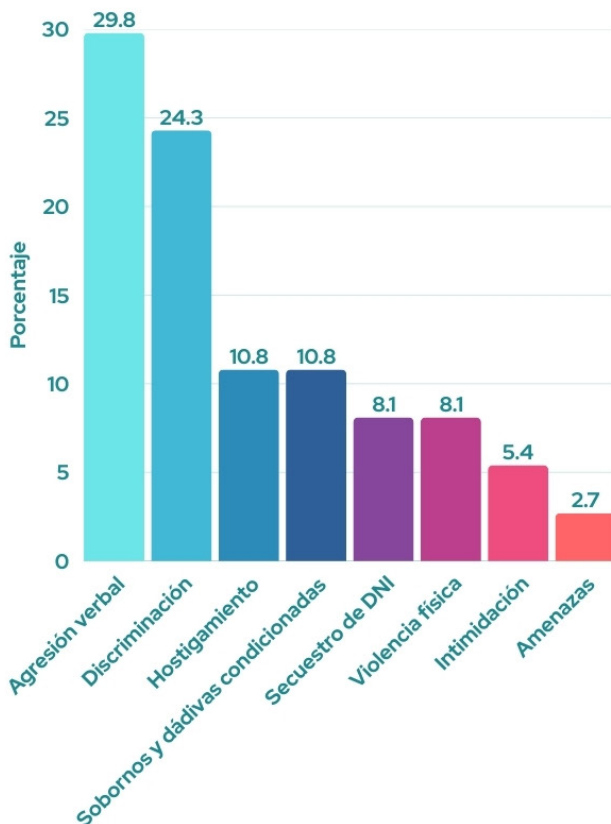


Fuente: Observación nacional/ OPM

De los seis municipios que abarcó el proceso de observación electoral, la mayor parte de los incidentes detectados se ubicaron en el Distrito Central, Choloma y San Pedro Sula.

Violencia política de género en la jornada electoral

Incidentes durante elecciones generales



Fuente: Observación nacional/ OPM

La red de observadoras nacionales detectó 37 incidentes de violencia política de género durante la jornada electoral general, 14 de ellos dirigidos hacia las mismas observadoras. Los tipos de violencia política de género más prevalentes fueron agresiones verbales, discriminación y hostigamiento.

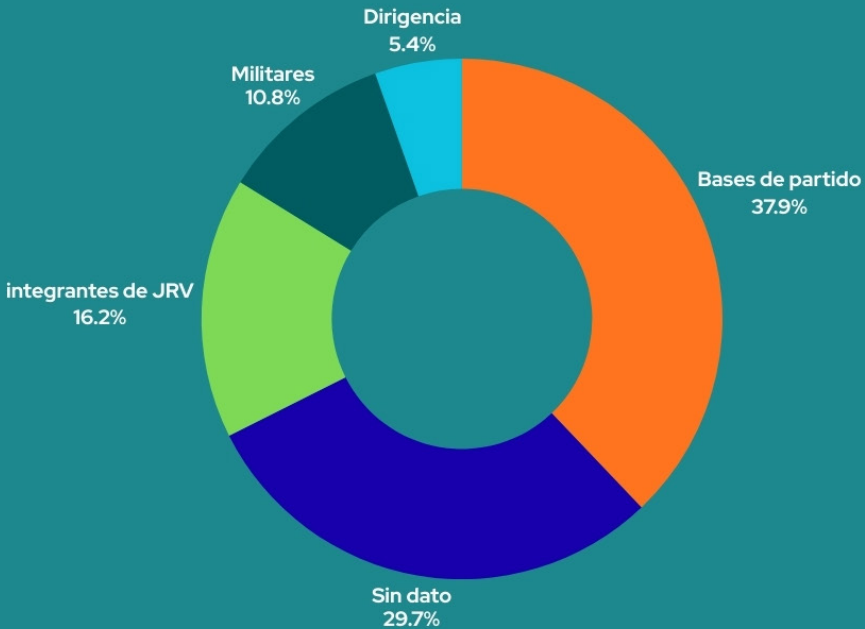
Otros incidentes detectados



Fuente: Observación nacional/ OPM

La red de observadoras también detectó otros incidentes no relacionados con la violencia política de género. Los incidentes alternos más prevalentes fueron problemas técnicos (especialmente con la biometría), la usurpación de funciones (militantes haciéndose pasar por organizaciones de derechos humanos o policías) y la compra de votos.

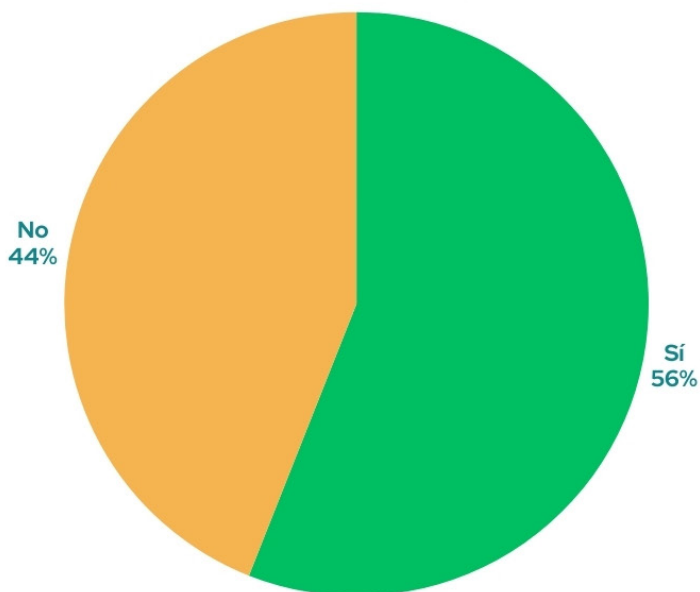
Proporción de agresores



Fuente: Observación nacional / OPM

La mayor parte de agresores que fueron detectados por la red de observadoras nacionales fueron militantes de base de los partidos políticos en la contienda. Los otros dos grandes grupos de agresores fueron integrantes de las Juntas Receptoras de Votos (JRV) y militares.

Observadoras que recibieron violencia política de género durante las elecciones generales



Fuente: Observatorio Político de Mujeres

Más de la mitad de las 25 observadoras en nuestra red recibieron hechos de violencia política de género durante su proceso de observación en los comicios generales. Principalmente, recibieron agresiones verbales y discriminación por parte de elementos de seguridad y militantes de partidos políticos.

Casos emblemáticos

a nivel municipal



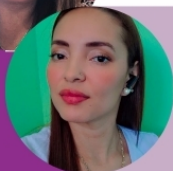
Kenya Perelló: La candidata por el Partido Nacional de Honduras a la alcaldía de El Progreso, en el departamento de Yoro, denunció campañas violentas y misóginas de parte del entonces candidato y actual alcalde municipal, Alexander López, del Partido Liberal de Honduras.



Waldina Martínez: La candidata por el Partido Libertad y Refundación a la corporación municipal de Santa Ana denunció una serie de amenazas sistemáticas en redes sociales y servicios de mensajería, haciendo alusión incluso a sus familiares.



Rosibel Antúnez: La candidata por el Partido Libertad y Refundación a la alcaldía de Marcala, La Paz, fue víctima de amenazas, intimidaciones y campañas de desprestigio a través de redes sociales por actores dentro de su partido político.



Victoria Alejandra Medina: La candidata por el Partido Demócrata Cristiano de Honduras a la vicealcaldía de La Ceiba, Atlántida, fue víctima de acoso sexual, intimidaciones, amenazas y discriminación en redes sociales y en actividades de campaña.



Conozca más

Para acceder a la ficha de registro de casos de violencia política de género o conocer más sobre el Observatorio Político de Mujeres, utilice el código.

El contenido de este boletín es responsabilidad exclusiva de sus autores y no refleja necesariamente las opiniones ni posiciones de la Unión Europea, el Programa de las Naciones Unidas para el Desarrollo u ONU Mujeres.